



МЕДИКО-СОЦИАЛЬНАЯ ЭКСПЕРТИЗА

Медико-социальная экспертиза проводится в бюро по месту жительства, или по месту пребывания (адреса бюро указаны на сайте www.mse.perm.ru), или на дому (при наличии соответствующего заключения медицинской организации), или в стационаре (в случае длительного лечения), или заочно по решению бюро МСЭ в сроки, не превышающие 30 календарных дней с даты регистрации заявления со всеми необходимыми документами.

Порядок и условия признания лица инвалидом утверждены Постановлением Правительства РФ от 20.02.2006 №95, далее – Порядок.

ВАЖНО! Гражданин (его законный или уполномоченный представитель) **имеет право пригласить любого специалиста** с его согласия для участия в проведении медико-социальной экспертизы с **правом совещательного голоса** (п. 27.1 Порядка).

Категория «ребенок-инвалид» устанавливается сроком на 1 год, 2 года, 5 лет, до достижения гражданином возраста 14 лет либо 18 лет.

Гражданам, имеющим заболевания, дефекты, необратимые морфологические изменения, нарушения функций органов и систем организма, предусмотренные разделами I, II и II(1) приложения к Правилам признания лица инвалидом, категория «ребенок-инвалид» устанавливается сроком на 5 лет, до достижения возраста 14 лет либо 18 лет;

Гражданам, не достигшим 18 лет, устанавливается категория «ребенок-инвалид» до достижения гражданином возраста 18 лет:

не позднее 2 лет после первичного установления категории «ребенок-инвалид» гражданина, имеющего заболевания, дефекты, необратимые морфологические изменения, нарушения функций органов и систем организма, предусмотренные разделом I приложения к Правилам признания лица инвалидом;

не позднее 4 лет после первичного установления категории «ребенок-инвалид» в случае выявления невозможности устранения или уменьшения в ходе осуществления реабилитационных или абилитационных мероприятий степени ограничения жизнедеятельности гражданина, вызванного стойкими необратимыми морфологическими изменениями, дефектами и нарушениями функций органов и систем организма;

Установление категории «ребенок-инвалид» без указания срока переосвидетельствования до достижения возраста 18 лет **может быть**

осуществлено при первичном установлении категории «ребенок-инвалид») при отсутствии положительных результатов реабилитационных или абилитационных мероприятий, проведенных гражданину до его направления на медико-социальную экспертизу. Данные об отсутствии положительных результатов таких реабилитационных или абилитационных мероприятий должны быть отражены в направлении на медико-социальную экспертизу, выданном гражданину медицинской организацией, оказывающей ему медицинскую помощь и направившей его на медико-социальную экспертизу, либо в медицинских документах в случае направления гражданина на медико-социальную экспертизу (в ред. Постановления Правительства РФ от 06.08.2015 №805).

В соответствии с пунктом 34 Порядка гражданину, признанному инвалидом, специалистами бюро, проводившими медико-социальную экспертизу, разрабатывается индивидуальная программа реабилитации или абилитации.

При необходимости внесения исправлений в индивидуальную программу реабилитации или абилитации в связи с изменением персональных, антропометрических данных инвалида (ребенка-инвалида), необходимостью уточнения характеристик ранее рекомендованных видов реабилитационных и (или) абилитационных мероприятий, а также в целях устранения технических ошибок (описка, опечатка, грамматическая или арифметическая ошибка либо подобная ошибка) инвалиду (ребенку-инвалиду) по его заявлению либо по заявлению законного или уполномоченного представителя инвалида (ребенка-инвалида) взамен ранее выданной составляется новая индивидуальная программа реабилитации или абилитации без оформления нового направления на медико-социальную экспертизу инвалида (ребенка-инвалида).

При необходимости включения в индивидуальную программу реабилитации или абилитации ребенка-инвалида рекомендаций о товарах и услугах, предназначенных для социальной адаптации и интеграции в общество детей-инвалидов, на приобретение которых направляются средства (часть средств) материнского (семейного) капитала (далее – товары и услуги), ребенку-инвалиду по его заявлению либо по заявлению законного или уполномоченного представителя ребенка-инвалида взамен ранее выданной составляется новая индивидуальная программа реабилитации или абилитации ребенка-инвалида без оформления нового направления на медико-социальную экспертизу.





Составление новой индивидуальной программы реабилитации или абилитации ребенка-инвалида с включением в нее рекомендаций о товарах и услугах осуществляется на основании решения бюро о нуждаемости ребенка-инвалида в приобретении товаров и услуг, принятого по результатам обследования ребенка-инвалида (абзац введен Постановлением Правительства РФ от 24.01.2018 №60).

В случае если в индивидуальную программу реабилитации или абилитации ребенка-инвалида вносятся рекомендации о товарах и услугах, относящихся к медицинским изделиям, ребенок-инвалид (его законный или уполномоченный представитель) представляет в бюро выданную медицинской организацией справку, содержащую информацию об основном диагнозе, осложнениях и сопутствующем диагнозе (диагнозах) ребенка, и решение о нуждаемости ребенка-инвалида в приобретении товаров и услуг, относящихся к медицинским изделиям, которое принимается на основании справки.

Представление справки не требуется, если заявление о включении товаров и услуг, относящихся к медицинским изделиям, в индивидуальную программу реабилитации или абилитации ребенка-инвалида поступило в течение 1 года с даты выдачи указанной программы. В данном случае решение о нуждаемости в приобретении товаров и услуг, относящихся к медицинским изделиям, выносится по имеющимся в бюро сведениям предыдущих освидетельствований ребенка-инвалида, находящихся в распоряжении бюро (главного бюро, Федерального бюро).

Согласно пункту 35 Порядка соответствующим бюро выписка из акта медико-социальной экспертизы гражданина, признанного инвалидом, в 3-дневный срок со дня принятия решения о признании гражданина инвалидом направляется в орган, осуществляющий его пенсионное обеспечение, в форме электронного документа с использованием единой системы межведомственного электронного взаимодействия либо иным способом с соблюдением требований законодательства Российской Федерации в области защиты. Кроме того сведения обо всех случаях признания инвалидами граждан, состоящих на воинском учете или не состоящих на воинском учете, но обязанных состоять на воинском учете, представляются бюро в соответствующие военные комиссариаты. На основании пункта 36 Порядка гражданину, признанному инвалидом, выдаются справка, подтверждающая факт установления инвалидности, с указанием группы инвалидности, а также индивидуальная программа реабилитации или абилитации.

Объем реабилитационных мероприятий, предусматриваемых индивидуальной программой реабилитации или абилитации инвалида, не может быть меньше установленного федеральным перечнем реабилитационных мероприятий, технических средств реабилитации и услуг, предоставляемых инвалиду, установленным распоряжением Правительства РФ от 30.12.2005 №2347-р (ред. от 18.11.2017) «О федеральном перечне реабилитационных мероприятий, технических средств реабилитации и услуг, предоставляемых инвалиду».

ОБЖАЛОВАНИЕ РЕШЕНИЯ МСЭ о признании или об отказе в признании лица инвалидом

В соответствии с пунктами 42-46 Порядка обжаловать решение МСЭ можно как в досудебном порядке, так и в суде. Требования граждан об оспаривании решений учреждений медико-социальной экспертизы об отказе в установлении инвалидности и об установлении инвалидности, по существу, направленные на разрешение спора о наличии права конкретного лица на установление инвалидности и, как следствие, на получение им различных мер социальной защиты, подлежат рассмотрению судами в порядке Гражданского процессуального кодекса Российской Федерации, а не Кодекса административного судопроизводства Российской Федерации.

Выбор способа обжалования зависит от типа бюро МСЭ, решение которого будет обжаловаться:

Гражданин (его законный или уполномоченный представитель) может обжаловать решение бюро в главное бюро в месячный срок на основании заявления, поданного в бюро, проводившее медико-социальную экспертизу, либо в главное бюро в письменной форме на бумажном носителе или в электронном виде с использованием федеральной государственной информационной системы «Единый портал государственных и муниципальных услуг (функций).

Главное бюро не позднее 1 месяца со дня поступления заявления гражданина проводит его медико-социальную экспертизу и на основании полученных результатов выносит соответствующее решение (пункт 43 Порядка).





В случае обжалования гражданином решения главного бюро главный эксперт по медико-социальной экспертизе по соответствующему субъекту Российской Федерации с согласия гражданина может поручить проведение его медико-социальной экспертизы другому составу специалистов главного бюро (пункт 44 Порядка).

Решение главного бюро может быть обжаловано в месячный срок в Федеральное бюро на основании заявления, подаваемого гражданином (его законным или уполномоченным представителем) в главное бюро, проводившее медико-социальную экспертизу, либо в Федеральное бюро (пункт 45 Порядка). Федеральное бюро не позднее 1 месяца со дня поступления заявления гражданина проводит его медико-социальную экспертизу и на основании полученных результатов выносит соответствующее решение.

В таком же порядке инвалид (ребенок-инвалид), законный или уполномоченный представитель инвалида (ребенка-инвалида) вправе обжаловать решение бюро (главного бюро, Федерального бюро) о рекомендуемых реабилитационных или абилитационных мероприятиях, технических средствах реабилитации или услугах, включенных в состав **индивидуальной программы реабилитации и абилитации.**

Для обжалования во внесудебном порядке решения бюро или главного бюро необходимо:

1) составить письменное заявление (жалобу), содержащее информацию о наименовании бюро МСЭ, а также Ф.И.О. его специалистов, действия (бездействие) которых обжалуются, о заявителе – Ф.И.О., место жительства, номер телефона, адрес электронной почты (при наличии) и почтовый адрес, об обжалуемом решении бюро либо главного бюро и доводы, на основании которых заявитель не согласен с решением МСЭ или действиями его должностных лиц;

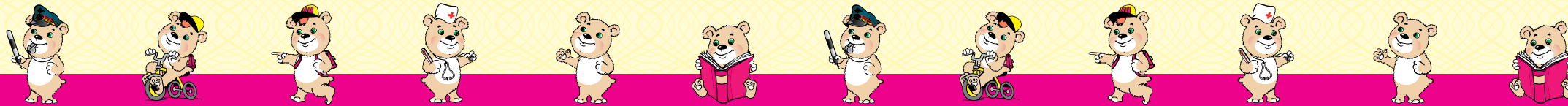
2) подать заявление любым доступным способом: на личном приеме, отправить по почте или в электронном виде через официальные сайты или Единый портал государственных и муниципальных услуг в соответствующее бюро:

заявление об обжаловании решения бюро подается либо в бюро, проводившее МСЭ, либо в главное бюро соответствующего субъекта РФ;

заявление об обжаловании решения главного бюро подается либо в главное бюро, проводившее МСЭ, либо в Федеральное бюро.

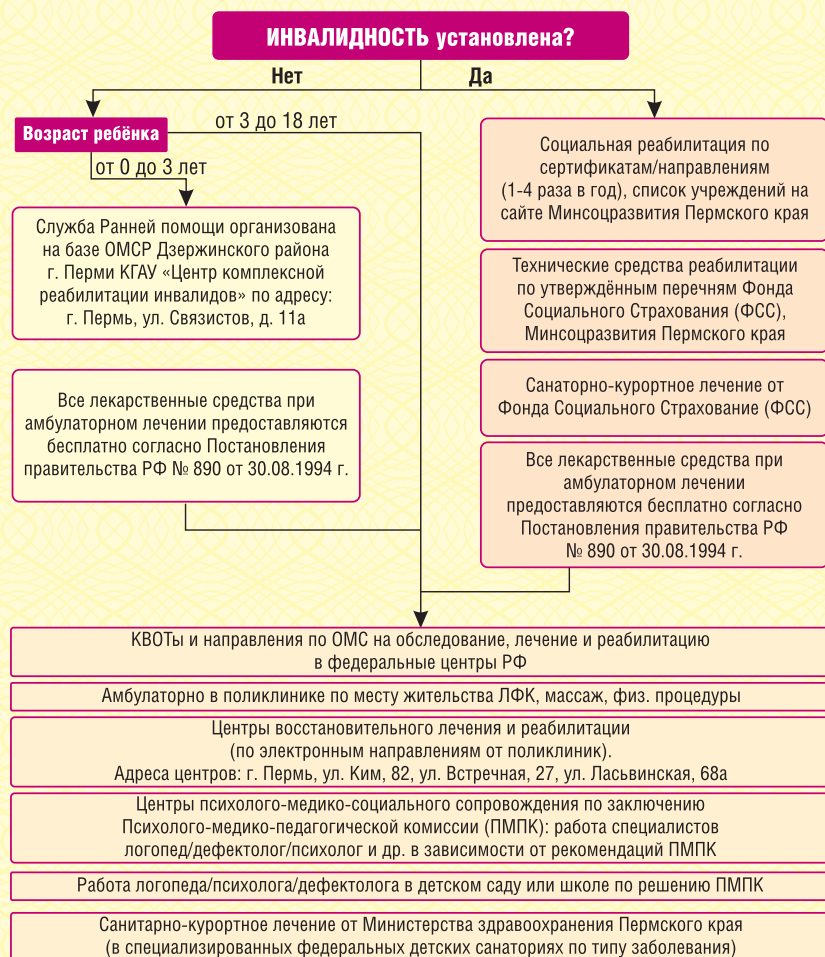
3) пройти МСЭ повторно в назначенном после рассмотрения заявления бюро. Не позднее месяца со дня поступления заявления главное

бюро МСЭ или Федеральное бюро МСЭ должны провести повторную МСЭ и на основании полученных результатов вынести решение по жалобе.



МЕРЫ ПОДДЕРЖКИ ДЕТЕЙ С ОСОБЫМИ ПОТРЕБНОСТЯМИ

ВАЖНО ЗНАТЬ



1. В случае отказа от набора социальных услуг (НСУ) в пользу денежного эквивалента ваш ребенок-инвалид не лишается права обеспечения ребенка-инвалида всеми необходимыми лекарственными средствами в условия стационара.

2. В НСУ не входят путевки на СКЛечение по системе Минздрав.

3. Право на бесплатный проезд к месту лечения и обратно предоставляется на следующих видах междугородного транспорта:

- железнодорожный транспорт (поезда всех категорий, в том числе фирменные поезда в случаях, когда возможность проезда к месту лечения и обратно в поездах других категорий отсутствует, вагоны всех категорий, за исключением спальных вагонов с двухместными купе и вагонов повышенной комфортности);

- автобусы общего пользования;

- водный транспорт – на местах III категории;

- авиационный транспорт (экономический класс) при отсутствии железнодорожного сообщения, либо при меньшей стоимости авиаперелета по сравнению со стоимостью проезда железнодорожным транспортом, либо при наличии медицинского заключения о противопоказании к передвижению другими видами транспорта, ввиду заболевания или травмы спинного мозга.

При этом, необходимо получить направление, которое выдается министерством здравоохранения Пермского края (талон №2) и представить его в территориальный фонд социального страхования (ФСС).

В случае направления от ФСС на санаторно-курортное лечение, на изготовление специальных технических средств реабилитации (ТСР) или на их ремонт «голубые талоны» на проезд выдаются сразу вместе с путевкой (направлением).



ОБЕСПЕЧЕНИЕ МОБИЛЬНОСТИ ПассаЖИРОВ

На всех авто-, ж/д, авиа- вокзалах можно получить помощь в передвижении обратившись к дежурному по вокзалу, администратору при входе или проводнику с просьбой в оказании необходимой помощи, так возможно предоставление кресла-коляски и грузчиков, помощь в передвижении, размещение в залах ожидания для маломобильных лиц или в комнате мать и дитя или мед.пункте, в аэропорту обеспечивается первоочередная регистрация, контроль и досмотр, посадка на рейс, на ж/д вокзале возможно получение пропуска для въезда на перрон автомобиля, перевозящего инвалида (ребенка-инвалида) и следования его до необходимого вагона.

8-800-510-11-11 – Центр содействия мобильности ОАО «РЖД»

8-800-250-73-41 – Центр обеспечения мобильности пассажиров ГУП «Московский метрополитен»

8-(919)-445-13-11 – Отдел организации обслуживания пассажиров в Международном аэропорту Пермь (Большое Савино)

В Московском метрополитене действует Центр обеспечения мобильности пассажиров, который бесплатно оказывает помощь в передвижении по метрополитену, в том числе помощь носильщиков. Время обслуживания пассажиров по заявкам ежедневно с 8:30 до 19:30. При этом заявка должна быть направлена в Центр не позднее, чем за три часа до времени встречи. Для получения помощи необходимо оставить заявку по телефону или через форму на сайте www.mosmetro.ru

При наличии медицинских показаний обеспечивается медицинское сопровождение к месту лечения и обратно, а также существует возможность транспортировки из мед.пункта авто-, ж/д или авиа- вокзалов до больницы каретой скорой помощи.

ПРОЕЗД НА ЖЕЛЕЗНОЙ ДОРОГЕ В СПЕЦКУПЕ

В ОАО «РЖД» действует Технология, согласно которой оформление проездных документов пассажирам с ограничением способности к самостоятельному передвижению осуществляется в специализированные купе при наличии в составе поезда вагонов, предназначенных

для перевозки инвалидов, в том числе детей-инвалидов.

Сроки продажи проездных документов регламентируются Приказом Минтранса России от 19.12.2013 №473 (ред. от 30.11.2016) «Об утверждении Правил перевозок пассажиров, багажа, грузобагажа железнодорожным транспортом»:

- от 45 суток и до отправления поезда с пунктов формирования или оборота поезда;

- от 3 суток и до отправления поезда с промежуточных станций.

Получить более подробную информацию, а так же оставить заявку на место в спец-купе или на включение вагона со специализированным купе в поезд, схемой которого указанный вагон не предусмотрен можно по телефону горячей линии Центра содействия мобильности ОАО «РЖД» **8-800-510-11-11** (круглосуточно).

ОБЕСПЕЧЕНИЕ ЛЕКАРСТВЕННЫМИ СРЕДСТВАМИ

Право на льготное лекарственное обеспечение имеют граждане, включенные в Федеральный регистр лиц, имеющих право на получение государственной социальной помощи, и не отказавшиеся от получения социальной услуги. Приобретение лекарственных препаратов для медицинского применения, медицинскими изделиями, а также специализированными продуктами лечебного питания для детей-инвалидов осуществляется за счет федерального бюджета.

Во исполнение части 2 статьи 6.2 Федерального закона от 17.07.1999 №178-ФЗ «О государственной социальной помощи» Правительством Российской Федерации утверждены:

- Перечень лекарственных препаратов для медицинского применения, в том числе лекарственных препаратов для медицинского применения, назначаемых по решению врачебных комиссий медицинских организаций (распоряжение Правительства РФ от 10.12.2018 №2738-р);
- Перечень медицинских изделий, отпускаемых по рецептам на медицинские изделия при предоставлении набора социальных услуг (распоряжение Правительства РФ от 31.12.2018 №3053-р);
- Перечень специализированных продуктов лечебного питания для детей-инвалидов на 2019 год (распоряжение Правительства РФ от 22.10.2018 №2273-р).





1. Лекарственные средства и изделия медицинского назначения в виде набора социальных услуг (НСУ).

В соответствии с Федеральным законом от 17.07.1999 №178-ФЗ «О государственной социальной помощи», дети-инвалиды являются федеральными льготниками и имеют право на получение государственной социальной помощи в виде набора социальных услуг (далее – НСУ) и обеспечиваются:

а) бесплатными лекарственными средствами по программе обеспечения необходимыми лекарственными средствами (ОНЛС) согласно распоряжению Правительства РФ от 10.12.2018 №2738-р «Об утверждении перечня жизненно необходимых и важнейших лекарственных препаратов на 2019 год, а также перечней лекарственных препаратов для медицинского применения и минимального ассортимента лекарственных препаратов, необходимых для оказания медицинской помощи.

В случае отказа от НСУ в части обеспечения лекарственными препаратами в пользу получения денежных средств, в условиях амбулаторного лечения лекарства по федеральному перечню приобретаются родителями за свой счет. При стационарном лечении лекарственные препараты выдаются бесплатно.

б) лекарственными препаратами для медицинского применения, назначаемых по решению врачебных комиссий медицинских организаций («Приказ Минздрава России от 14.01.2019 №4н «Об утверждении порядка назначения лекарственных препаратов, форм рецептурных бланков на лекарственные препараты, порядка оформления указанных бланков, их учета и хранения»).

в) медицинскими изделиями по распоряжению Правительства РФ от 31.12.2018 №3053-р «Об утверждении перечня медицинских изделий, имплантируемых в организм человека при оказании медицинской помощи в рамках программы государственных гарантий бесплатного оказания гражданам медицинской помощи, а также перечня медицинских изделий, отпускаемых по рецептам на медицинские изделия при предоставлении набора социальных услуг».

г) специализированными продуктами лечебного питания для детей-инвалидов согласно Перечню специализированных продуктов лечебного питания для детей-инвалидов на 2019 год, утвержденному распоряжением Правительства РФ от 22.10.2018 №2273-р.

Важно! В Министерстве здравоохранения Пермского края действует Комиссия по рассмотрению вопросов индивидуального обеспечения лекарственными препаратами, медицинскими изделиями и специализированными продуктами лечебного питания граждан, имеющих право на льготное лекарственное обеспечение (приказ Министерства здравоохранения Пермского края от 12.10.2018 №СЭД-34-01-06-893). Вопросы индивидуального обеспечения лекарствами рассматриваются Комиссией на основании определения врачебной комиссии медицинской организации о необходимости ребенка, имеющего право на льготное лекарственное обеспечение и нуждающегося по жизненным показаниям в лекарственном препарате (медицинском изделии, специализированном продукте лечебного питания), отсутствующим в федеральных и региональных льготных перечнях, либо по торговому наименованию. Документы на рассмотрение Комиссией представляются медицинскими организациями в течение 15 дней с даты обращения пациента к лечащему врачу по данному поводу.

2. Дети-инвалиды в возрасте до 18 лет при амбулаторном лечении должны получать все лекарственные средства и изделия медицинского назначения по рецептам врачей бесплатно.

В соответствии с п.3 Постановления Российской Федерации от 30 июля 1994 года №890 «О государственной поддержке развития медицинской промышленности и улучшения обеспечения населения и учреждений здравоохранения лекарственными средствами и изделиями медицинского назначения» **дети-инвалиды в возрасте до 18 лет** включены в Перечень групп населения и категорий заболеваний, **при амбулаторном лечении которых все лекарственные средства и изделия медицинского назначения** (средства медицинской реабилитации, калоприемники, мочеиспускатели и перевязочные материалы) отпускаются по рецептам врачей бесплатно (по медицинским показаниям).

Обеспечение производится за счет средств соответствующих бюджетов субъектов Российской Федерации (Пермского края) и иных источников, например, бюджетов Муниципальных образований.





3. Обеспечение лекарственными препаратами лиц, страдающих заболеваниями, включенных в перечень жизнеугрожающих и хронических прогрессирующих редких (орфанных) заболеваний

Согласно части 9 статьи 83 Федерального закона от 21.11.2011 №323-ФЗ «Об основах охраны здоровья граждан в Российской Федерации», обеспечение граждан лекарственными препаратами для лечения заболеваний, включенных в перечень жизнеугрожающих и хронических прогрессирующих редких (орфанных) заболеваний, приводящих к сокращению продолжительности жизни гражданина или его инвалидности, осуществляется за счет средств бюджета Пермского края.

Исключением является организация обеспечения лекарственными препаратами лиц, больных гемофилией, муковисцидозом, гипофизарным нанизмом, болезнью Гоше, злокачественными новообразованиями лимфоидной, кроветворной и родственных им тканей, рассеянным склерозом, гемолитико-уремическим синдромом, юношеским артритом с системным началом, мукополисахаридозом I, II и VI типов, лиц после трансплантации органов и (или) тканей. Данная категория лиц обеспечивается бесплатно лекарственными средствами и специализированными продуктами лечебного питания из средств федерального бюджета в соответствии с приложением 3 к распоряжению Правительства РФ от 10.12.2018 №2738-р.

Редкими (орфанными) заболеваниями являются заболевания, которые имеют распространенность не более 10 случаев заболевания на 100 тысяч населения.

Перечень данных заболеваний утверждается Правительством Российской Федерации и размещается на официальном сайте Министерства здравоохранения Российской Федерации: <http://www.rosminzdrav.ru>.

По вопросам лекарственного обеспечения необходимо обращаться в Министерство здравоохранения Пермского края.

При наличии конкретных фактов отказов в выписке рецептов или неудовлетворительного лекарственного обеспечения предлагаем сообщать в территориальное Управление Росздравнадзора по Пермскому краю для принятия мер реагирования.

4. Замена лекарственных препаратов в рамках одного международного непатентованного наименования.

В соответствии с действующим законодательством закупки лекарственных препаратов для государственных нужд, осуществляются пу-

тем проведения конкурсных процедур по международному непатентованному наименованию.

Замена лекарственных препаратов в рамках одного международного непатентованного наименования (МНН) на лекарственные препараты-синонимы **не противоречит действующему законодательству**, определяющему порядок лекарственного обеспечения.

Назначение и выписывание лекарственных препаратов осуществляется медицинским работником по международному непатентованному наименованию (МНН), а при его отсутствии – группировочному наименованию. В случае отсутствия международного непатентованного наименования и группировочного наименования лекарственного препарата, лекарственный препарат назначается и выписывается медицинским работником по торговому наименованию.

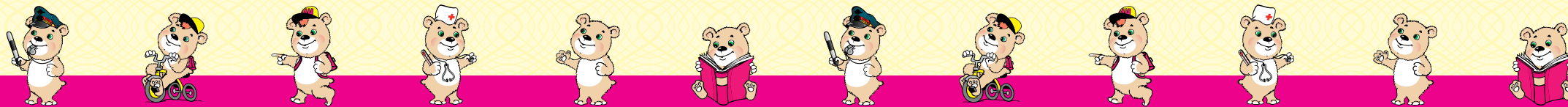
При наличии медицинских показаний (**индивидуальная непереносимость, по жизненным показаниям**) по решению **врачебной комиссии** медицинской организации осуществляется назначение и выписывание лекарственных препаратов: не входящих в стандарты медицинской помощи (**утвержденные перечни**); **по торговым наименованиям**. Решение врачебной комиссии медицинской организации фиксируется в медицинских документах пациента и журнале врачебной комиссии.

Порядок назначения лекарственных препаратов и правила оформления рецептов регламентированы Приказом Минздрава России от 20.12.2012 №1175н (ред. от 21.04.2016) «Об утверждении порядка назначения и выписывания лекарственных препаратов, а также форм рецептурных бланков на лекарственные препараты, порядка оформления указанных бланков, их учета и хранения» (Зарегистрировано в Минюсте России 25.06.2013 №28883) (с изм. и доп., вступ. в силу с 01.01.2017).

Порядок назначения лекарственных препаратов, форм рецептурных бланков на лекарственные препараты, порядка оформления указанных бланков, их учета и хранения утвержден Приказом Минздрава России от 14.01.2019 №4н.

5. Сроки предоставления лекарственных препаратов по рецепту, принятому на отсроченное обслуживание:

- рецепт с пометкой «statim» – 1 рабочий день с момента обращения в аптеку;
- рецепт с пометкой «cito» – до 2 рабочих дней с момента обращения в аптеку;



- рецепты на препараты, входящие в минимальный ассортимент лекарственных средств – до 5 рабочих дней с момента обращения в аптеку;

- рецепт на лекарственный препарат, отпускаемый бесплатно или со скидкой и не вошедший в минимальный ассортимент лекарственных препаратов для медицинского применения, необходимых для оказания медицинской помощи, - в течение 10 рабочих дней со дня обращения в аптеку;

- рецепты на лекарственные средства, назначаемые по решению врачебной комиссии, утвержденной главным врачом лечебно-профилактического учреждения – до 15 рабочих дней с момента обращения в аптеку.

(п. 6 Правил отпуска лекарственных препаратов для медицинского применения, в том числе иммунобиологических лекарственных препаратов, аптечными организациями, индивидуальными предпринимателями, имеющими лицензию на фармацевтическую деятельность, утвержденных Приказом Минздрава России от 11.07.2017 №403н).

При наличии конкретных фактов отказов в выписке рецептов или неудовлетворительного лекарственного обеспечения предлагаем сообщать в территориальное Управление Росздравнадзора по Пермскому краю или в Прокуратуру для принятия мер реагирования.

СЛУЖБА РАННЕЙ ПОМОЩИ

Для предоставления комплексной психолого-педагогической и социально-педагогической помощи семьям с детьми с особенностями в развитии, в том числе с детьми-инвалидами, от 0 до 4 лет организована Служба Ранней помощи. На данный момент служба действует на базе отделений Центра комплексной реабилитации инвалидов:

- Дзержинского района г. Перми (г. Пермь, Связистов, д. 11а, тел.: (342) 206-09-46);
- Кировского района г. Перми (г. Пермь, ул. Б. Хмельницкого, д. 56, тел.: (342) 251-42-47);
- Орджоникидзевского района г. Перми (г. Пермь, ул. Косякова, д. 10, тел.: (342) 206-35-32);
- г. Краснокамск (ул. Шоссейная, д. 6, тел.: 8 (34 273) 441-20);
- г. Лысьва (ул. Куйбышева, д. 6, тел.: 8 (34 249) 676-05).

А также на базе реабилитационных Центров Пермского края:

- г. Чайковский (ул. Мира, 37а, тел.: 8 (34 241) 42-010);
- г. Березники (ул. Мамина – Сибиряка, д. 39, тел.: 8 (3424) 142-010);
- с. Юсьва (ул. Дружбы, д. 35/1, тел.: 8 (34 246) 270-34).

В службу ранней помощи **может обратиться любая семья** из Перми с ребёнком с особенностями в развитии до 4 лет, в том числе с детьми-инвалидам (до 6 лет) и или риском развития нарушений. Наличие или отсутствие инвалидности роли не играет. **Направление из лечебных учреждений не требуется.** За помощью могут обратиться родители (законные представители) в случае проблем во взаимодействии с ребёнком или опасений по поводу задержки в развитии малыша.

Служба создана для раннего выявления у детей нарушений в развитии и предупреждения появления дальнейших вторичных отклонений.

Получить подробную информацию можно на официальном сайте КГАУ «Центр комплексной реабилитации инвалидов» <http://rehabperm.ru> или по тел.: (342) 206-09-46, e-mail: srp@rehabperm.ru.

ВОССТАНОВИТЕЛЬНОЕ ЛЕЧЕНИЕ (МЕДИЦИНСКАЯ РЕАБИЛИТАЦИЯ)

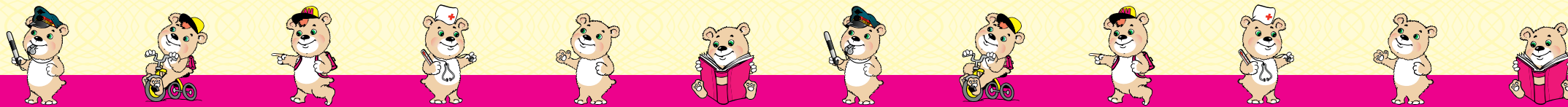
Медицинская реабилитация осуществляется в медицинских организациях и включает в себя комплексное применение природных лечебных факторов, лекарственной, немедикаментозной терапии и других методов (ст.40 Федерального закона от 21.11.2011 №323-ФЗ (ред. от 03.04.2017) «Об основах охраны здоровья граждан в РФ»).

Реализация медицинской реабилитации для детей-инвалидов необходима с целью профилактики утяжеления инвалидности и поддержания достигнутого или имеющегося оптимального уровня здоровья, повседневного функционирования и качества жизни. В системе здравоохранения реабилитацию детей-инвалидов осуществляют отделения восстановительного лечения лечебно-профилактических учреждений, направление в которые можно получить у участкового педиатра или у ведущего специалиста (невролога, ортопеда и т.д.).

В г.Перми медицинскую реабилитацию осуществляют:

1. Отделение медицинской реабилитации, Городская детская клиническая поликлиника №6, ул.Встречная, 27, тел.: (342) 222-48-95, 222-67-73.





2. Центр восстановительной медицины и реабилитации,
факс (342) 282-69-66

- Перинатальное отделение ул.Ким, 82, тел.: (342) 282-68-74;
- Неврологическое отделение ул.Ким, 82, тел.: (342) 282-68-40;
- Ортопедическое отделение ул.Ким, 99, тел.: (342) 282-70-31,
282-68-40.

3. Реабилитационный центр на базе детской поликлиники №4 на ул.
Ласьвинской, 68а (ЗАКАМСК), тел.: (342) 251-46-97 – регистратура.

За более подробной информацией вы можете обратиться к своему
участковому педиатру.

СОЦИАЛЬНАЯ РЕАБИЛИТАЦИЯ ДЕТЕЙ-ИНВАЛИДОВ

Право на получение реабилитационных услуг имеют дети-инвалиды,
постоянно проживающие (имеющие регистрацию по месту жительства
или месту пребывания) на территории Пермского края.

Для признания нуждающимся в получении реабилитационных услуг
необходимо обратиться в межрайонное, территориальное управление
Министерства социального развития Пермского края по месту постоян-
ного проживания.

Территориальное управление Министерства **в течение пяти рабо-
чих дней** с момента подачи заявления принимает решение о признании
гражданина нуждающимся в предоставлении реабилитационных услуг
либо отказе в предоставлении. О принятом решении гражданина ин-
формируют в письменной или электронной форме.

В случае принятия решения о признании инвалида нуждающимся в
предоставлении реабилитационных услуг территориальное управление
Министерства **в течение десяти рабочих дней со дня подачи заяв-
ления составляет ИПС** (Индивидуальная программа предоставления
социальных услуг – документ, в котором указаны форма социального
обслуживания, виды, объем, периодичность, условия, сроки предостав-
ления социальных услуг, перечень поставщиков социальных услуг, а
так же мероприятия по социальному сопровождению) и передает ее ин-
валиду или его законному представителю.

Для прохождения социальной реабилитации может быть выдан Сер-
тификат или Направление в соответствии с Порядком выдачи и реали-

зации сертификатов на реабилитацию и Порядком выдачи направлений
на оказание реабилитационных услуг в полустационарной форме со-
циального обслуживания, утвержденных Приказом Министерства соци-
ального развития Пермского края от 06.02.2015 №СЭД-33-01-03-31 «Об
утверждении порядков в сфере реабилитационных услуг.

1. СЕРТИФИКАТ

Сертификат – именной документ, выданный инвалиду, для предъ-
явления поставщику социальных услуг, гарантирующий оплату предо-
ставленных социальных услуг после их получения.

Срок действия сертификата составляет **3 месяца со дня его выдачи**.

Сертификат на реабилитацию выдается инвалиду по одному из ком-
плексов реабилитационных программ, которые определяются исходя
из следующих критериев: диагноз заболевания, группа инвалидности,
степень выраженности ограничения основных категорий жизнедеятель-
ности, возраст, срок установления инвалидности, в соответствии с при-
ложением 3 к Порядку.

Сертификат **по реабилитационной программе 9 (в условиях вре-
менного пребывания)** выдаётся ребенку-инвалиду при 2 и 3 степени
ограничения способности к самообслуживанию и самостоятельному
передвижению.

Сертификат **по реабилитационной программе 10 (в условиях
дневного пребывания)** выдаётся ребенку-инвалиду при 1 степени
ограничения способности к самообслуживанию и способности к само-
стоятельному передвижению или отсутствию их.

**В случае отсутствия по месту жительства ребенка-инвалида по-
ставщика социальных услуг** в пределах доступности (пешеходной до-
ступности, доступности с использованием общественного транспорта
или личного транспорта) **выдаётся сертификат по реабилитацион-
ной программе 9.**

По заявлению инвалида или его законного представителя сертифи-
кат по реабилитационной программе №9 в условиях временного пре-
бывания **может быть заменён** на сертификат по реабилитационной
программе №10 в условиях дневного пребывания.

Сертификат на реабилитацию в условиях дневного пребывания мо-
жет быть использован инвалидом для получения реабилитационных
услуг в условиях временного пребывания с учетом доплаты стоимости
проживания.



Размер доплаты определяется поставщиком социальных услуг, но не должен превышать разницы между стоимостью сертификатов по РП №10 и 9, характерным для данного возраста, заболевания, срока установления инвалидности.

В случае неиспользования сертификата по уважительным причинам (болезнь инвалида или его законного представителя, продление срока инвалидности) по заявлению инвалида или его законного представителя срок действия сертификата продляется на 3 месяца со дня, следующего за днем окончания первоначального срока его действия, по решению территориального управления Министерства.

При неиспользовании сертификата, в том числе после его продления, инвалид или его законный представитель вправе повторно обратиться за получением сертификата, **но не ранее чем через один год** после первоначальной даты выдачи сертификата.

Ребенку-инвалиду реабилитационные услуги предоставляются в хронологической последовательности постановки на учет (в **порядке очереди**). Преимущественное право на получение сертификата на реабилитацию имеют дети-инвалиды, впервые признанные инвалидами в текущем году, а также дети-инвалиды, впервые обратившиеся за получением реабилитационных услуг в текущем году.

ВАЖНО! ИПРА для исполнения уполномоченными органами является **обязательной** и его исполнение не может зависеть от отсутствия финансирования (определение Прокуратуры РФ). То есть, услугами реабилитации обязаны обеспечить в кратности, предусмотренной в маршрутном листе ребенка-инвалида и в указанные месяцы.

2. НАПРАВЛЕНИЕ

Направление – документ, выданный межрайонным территориальным, Территориальным управлением Министерства социального развития Пермского края инвалиду или его законному представителю для предъявления в реабилитационный центр.

Срок действия направления составляет **1 месяц со дня его выдачи**.

Направление выдается на оказание реабилитационных услуг в полустационарной форме социального обслуживания и осуществляется в условиях дневного или временного пребывания.

1) Министерство социального развития Пермского края (далее – Министерство) выдает государственное задание реабилитационным центрам путем издания приказа об утверждении государственного задания.

2) Реабилитационные центры формируют списки инвалидов для получения реабилитационных услуг в пределах утвержденного объема государственного задания.

3) Реабилитационный центр не позднее чем за 10 рабочих дней до начала даты заезда направляет в адрес территориальных управлений Министерства списки инвалидов, запланированных на получение реабилитационных услуг.

4) По запросу реабилитационного центра территориальные управления Министерства направляют в их адрес списки инвалидов, детей-инвалидов, нуждающихся в реабилитации.

Детям-инвалидам реабилитационные **услуги по направлению** предоставляются по мере необходимости, определенной в ИПРА и маршрутном листе, **но не более 2 раз** в календарном году.

Кратность предоставления реабилитационных услуг устанавливается заключением мультидисциплинарной бригады реабилитационного центра по окончании курса реабилитации с учетом положительной динамики состояния инвалида, которая определяется по методике «Интегративная оценка эффективности комплексной реабилитации инвалидов в системе социальной защиты населения».

В случае неиспользования направления по уважительным причинам (болезнь инвалида или его законного представителя) по заявлению инвалида или его законного представителя срок действия направления продляется на 1 месяц со дня, следующего за днем окончания первоначального срока его действия.

Для получения информации по предоставлению услуги рекомендуем обратиться в территориальное управление Минсоцразвития по месту жительства (пребывания) адреса и телефоны которых можно найти на официальном сайте ведомства www.minsoc.permkrai.ru (в разделе контакты).

Право выбора учреждения, из числа прошедших квалификационный отбор, для прохождения курса реабилитации по сертификату **остаётся за родителем**.

(Порядок предоставления социальных услуг в полустационарной форме социального обслуживания, утвержденный приказом Министерства социального развития Пермского края от 31 октября 2014 г. №СЭД-33-01-03-555 с изм. от 25.01.2017 г.)



Планируемый результат после завершения курса реабилитации:

- полное или частичное восстановление нарушенных функций или повышение адаптационно-компенсаторного резерва организма;
- обучение оптимальным адаптивным видам функционирования и самообслуживания;
- поддержание активного образа жизни детей-инвалидов.

Помните, что вы вправе требовать предоставления полного объема услуг и должного качества.

ПЕРЕЧНИ ТЕХНИЧЕСКИХ СРЕДСТВ РЕАБИЛИТАЦИИ (ТСР)

Перечни технических средств реабилитации (ТСР) бывают:

- федеральные (действующие на всей территории РФ);
- региональные (действующие только на территории конкретного субъекта РФ и финансируемые из средств местного бюджета, в данном случае Пермского края).

Федеральный перечень ТСР определен следующими нормативно-правовыми актами:

1. Приказ Минтруда России от 13.02.2018 №86н «Об утверждении классификации технических средств реабилитации (изделий) в рамках федерального перечня реабилитационных мероприятий, технических средств реабилитации и услуг, предоставляемых инвалиду, утвержденного распоряжением Правительства Российской Федерации от 30 декабря 2005 г. №2347-р».

2. Приказ Минтруда России от 28.12.2017 №888н «Об утверждении перечня показаний и противопоказаний для обеспечения инвалидов техническими средствами реабилитации».

ВАЖНО! Определены показания и противопоказания для ТСР Приказом Минтруда России от 28.12.2017 №888н «Об утверждении перечня показаний и противопоказаний для обеспечения инвалидов техническими средствами реабилитации», в связи с чем доводы экспертов комиссии МСЭ о наличии одного основного заболевания и не обеспечения ТСР по сопутствующим не могут быть приняты – **при наличии показаний и отсутствии противопоказаний ребенку-инвалиду в ИПРА прописываются все ТСР в которых он нуждается!**

Региональные перечни ТСР утверждаются постановлениями местных органов власти и различны по разным субъектам РФ (в зависимости от финансовых возможностей местных бюджетов):

Приказ Министерства социального развития Пермского края от 17.02.2014 №СЭД-33-05-59-198 (ред. от 24.02.2016) «Об обеспечении инвалидов, детей-инвалидов техническими средствами реабилитации и реабилитационными услугами, не предусмотренными федеральным перечнем технических средств реабилитации и услуг, предоставляемых инвалидам бесплатно».

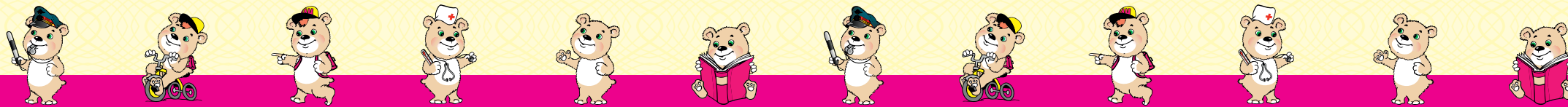
Обеспечение инвалидов техническими средствами реабилитации и реабилитационными услугами по региональному перечню осуществляется также на основании индивидуальных программ реабилитации. Для получения ТСР законному представителю необходимо обратиться в территориальное управление Министерства социального развития Пермского края по месту жительства.

ПРАВА И ЛЬГОТЫ ПРИ ПОЛУЧЕНИИ ОБРАЗОВАНИЯ

1. Родители (попечители) детей-инвалидов имеют право на первоочередное устройство в детские дошкольные учреждения (Указ Президента РФ от 02.10.92 г. №1157 «О дополнительных мерах государственной поддержки инвалидов»).

2. За присмотр и уход за детьми-инвалидами, детьми-сиротами и детьми, оставшимися без попечения родителей, а также за детьми с туберкулезной интоксикацией, обучающимися в государственных и муниципальных образовательных организациях, реализующих образовательную программу дошкольного образования, **родительская плата не взимается** (ст.65.3 Федеральный закон от 29.12.2012 №273-ФЗ).

Родители детей с ограниченными возможностями здоровья (при наличии заключения психолого-медико-педагогической комиссии, родители детей-инвалидов (при наличии справки об инвалидности), освобождаются от родительской платы за присмотр и уход за детьми, осваивающими образовательные программы дошкольного образования в МДОУ г. Перми (Решение Пермской городской Думы от 27.08.2013 №167, Постановление Администрации г. Перми от 25.10.2018 №829, Приказ Начальни-



ка департамента образования Администрации г. Перми от 12.03.2019 №059-08-01-09-76).

3. Предусмотрена компенсация затрат родителей на обучение детей-инвалидов дошкольного возраста на дому и школьного возраста в условиях семейного образования. Для её оформления необходимо обратиться с заявлением в Министерство образования Субъекта РФ. Выплата компенсации осуществляется **один раз в год в размере фактически понесенных расходов** на организацию обучения ребенка-инвалида в текущем году, но не более расчетного значения (для дошкольников на 2017 год и на плановый период 2018 и 2019 годов» и составляет **20 781 руб.**, для школьников – **80% от расчетного показателя** на обеспечение государственных гарантий на получение общедоступного бесплатного образования в общеобразовательных организациях в расчете на 1 обучающегося в год в зависимости от уровня образования обучающегося, наличия у общеобразовательной организации статуса гимназии, лицея, организаций с углубленным изучением предметов, обучения в специальных (коррекционных) классах для детей с отклонениями в развитии, и с учётом местности, в которой расположена образовательная организация, который можно определить из Постановления Правительства Пермского края от 28 сентября 2018 г. №551-п).

4. При получении образования обучающимся с ограниченными возможностями здоровья (ОВЗ) предоставляются бесплатно специальные учебники и учебные пособия, иная учебная литература, а также услуги сурдопереводчиков и тифлосурдопереводчиков (ст.79 Федерального закон от 29.12.2012 №273-ФЗ (ред. от 01.05.2017) «Об образовании в РФ»).

5. Обучающиеся с обучающиеся с ОВЗ, проживающие в организации, осуществляющей образовательную деятельность, **находятся на полном государственном обеспечении и обеспечиваются питанием, одеждой, обувью, мягким и жестким инвентарём.** Иные обучающиеся с ОВЗ обеспечиваются **бесплатным двухразовым питанием.** Организацией питания занимается образовательная организация, что находится в полномочиях Субъекта РФ и Муниципалитета (ст.79, 37 Федерального закона от 29.12.2012 №273-ФЗ (ред. от 01.05.2017) «Об образовании в Российской Федерации»)

6. Психолого-педагогическая, медицинская и социальная помощь оказывается детям, испытывающим трудности в освоении основных общеобразовательных программ, развитии и социальной адапта-

ции. При направлении в Центр психолого-педагогической, медицинской и социальной помощи по решению ПМПК **оказывается бесплатно** следующая **помощь:**

- 1) психолого-педагогическое консультирование обучающихся, их родителей (законных представителей) и педагогических работников;
- 2) коррекционно-развивающие и компенсирующие занятия с обучающимися, логопедическую помощь обучающимся;
- 3) комплекс реабилитационных и других медицинских мероприятий;
- 4) помощь обучающимся в профориентации, получении профессии и социальной адаптации.

Психолого-педагогическая, медицинская и социальная помощь оказывается детям на основании заявления или согласия в письменной форме их родителей (законных представителей) (ст.42 Федерального закона от 29.12.2012 №273-ФЗ (ред. от 01.05.2017) «Об образовании в РФ»).

7. Государственная итоговая аттестация (ЕГЭ) для обучающихся детей-инвалидов и инвалидов по образовательным программам среднего общего образования федеральным органом исполнительной власти может устанавливаться в иной форме (ГИА) (ст.59.13/1 Федеральный закон от 29.12.2012 №273-ФЗ).

ГИА в форме ГВЭ проводится для обучающихся с ограниченными возможностями здоровья, освоивших основные общеобразовательные программы среднего (полного) общего образования. ГИА может по их желанию проводиться в форме ЕГЭ. При этом допускается сочетание обеих форм ГИА. Выбранные выпускником форма (формы) ГИА и общеобразовательные предметы, по которым он планирует сдавать экзамены, указываются им в заявлении.

8. Дети-инвалиды, инвалиды I и II групп, инвалиды с детства, имеют право на прием на обучение по программам бакалавриата и программам специалитета за счёт бюджетных ассигнований федерального бюджета, бюджетов субъектов Российской Федерации и местных бюджетов в пределах установленной квоты. Квота приема устанавливается ежегодно образовательной организацией в размере не менее чем 10% от общего объема контрольных цифр приема граждан, обучающихся за счет бюджетных ассигнований федерального бюджета, бюджетов субъектов Российской Федерации и местных бюджетов, выделенных такой образовательной организации на очередной год, по специальностям и (или) направлениям подготовки. (ст.71.5 Федеральный закон от 29.12.2012 №273-ФЗ).



9. Дети-инвалиды, инвалиды I и II групп, имеют право на приём на подготовительные отделения федеральных государственных образовательных организаций высшего образования на обучение за счет бюджетных ассигнований федерального бюджета, при наличии у них среднего общего образования (ст.71.7 Федеральный закон от 29.12.2012 №273-ФЗ).

10. Государственная социальная стипендия назначается студентам, являющимся детьми-инвалидами, инвалидами I и II групп, инвалидами с детства (ст.36.5 Федеральный закон от 29.12.2012 №273-ФЗ).

11. Подушевое финансирование образовательных учреждений на обучения ребенка-инвалида осуществляется по повышенным нормативам.

МЕРЫ СОЦИАЛЬНОЙ ПОДДЕРЖКИ СЕМЕЙ С ДЕТЬМИ-ИНВАЛИДАМИ

1. Согласно статье 17 Федерального закона от 24.11.1995 №181-ФЗ «О социальной защите инвалидов в Российской Федерации»:

инвалидам и семьям, имеющим детей-инвалидов, предоставляется **компенсация расходов на оплату жилых помещений и коммунальных услуг в размере 50 процентов:**

- платы за наем и платы за содержание жилого помещения, включающей в себя плату за услуги, работы по управлению многоквартирным домом, за содержание и текущий ремонт общего имущества в многоквартирном доме, исходя из занимаемой общей площади жилых помещений государственного и муниципального жилищных фондов;

- платы за холодную воду, горячую воду, электрическую энергию, потребляемые при содержании общего имущества в многоквартирном доме, а также за отведение сточных вод в целях содержания общего имущества в многоквартирном доме независимо от вида жилищного фонда;

- платы за коммунальные услуги, рассчитанной исходя из объема потребляемых коммунальных услуг, определенного по показаниям приборов учета, но не более нормативов потребления, утверждаемых в установленном законодательством Российской Федерации порядке. При отсутствии указанных приборов учета плата за коммунальные услуги рассчитывается исходя из нормативов потребления коммунальных

услуг, утверждаемых в установленном законодательством Российской Федерации порядке;

- оплаты стоимости топлива, приобретаемого в пределах норм, установленных для продажи населению, и транспортных услуг для доставки этого топлива – при проживании в домах, не имеющих центрального отопления.

Инвалидам I и II групп, детям-инвалидам, гражданам, имеющим детей-инвалидов, предоставляется компенсация расходов **на уплату взноса на капитальный ремонт** общего имущества в многоквартирном доме, но не более 50 процентов указанного взноса, рассчитанного исходя из минимального размера взноса на капитальный ремонт на один квадратный метр общей площади жилого помещения в месяц, установленного нормативным правовым актом субъекта Российской Федерации, и размера регионального стандарта нормативной площади жилого помещения, используемой для расчета субсидий на оплату жилого помещения и коммунальных услуг.

Меры социальной поддержки по оплате коммунальных услуг предоставляются лицам, проживающим в жилых помещениях **независимо от вида жилищного фонда**, и не распространяются на установленные Правительством Российской Федерации случаи применения повышающих коэффициентов к нормативам потребления коммунальных услуг.

2. В соответствии со статьей 17 Федерального закона от 25.04.2002 №40-ФЗ (ред. от 26.07.2017) «Об обязательном страховании гражданской ответственности владельцев транспортных средств» **инвалидам (в том числе детям-инвалидам)**, имеющим транспортные средства в соответствии с медицинскими показаниями, или их законным представителям предоставляется **компенсация в размере 50 процентов от уплаченной ими страховой премии по договору обязательного страхования.**

Указанная компенсация предоставляется при условии использования транспортного средства лицом, имеющим право на такую компенсацию, и наряду с ним не более чем двумя водителями.

Компенсации страховых премий по договору обязательного страхования являются расходным обязательством Российской Федерации. Полномочия по выплате инвалидам такой компенсации Российская Федерация передала органам государственной власти субъектов Российской Федерации, в Пермском крае эти функции осуществляет Мини-